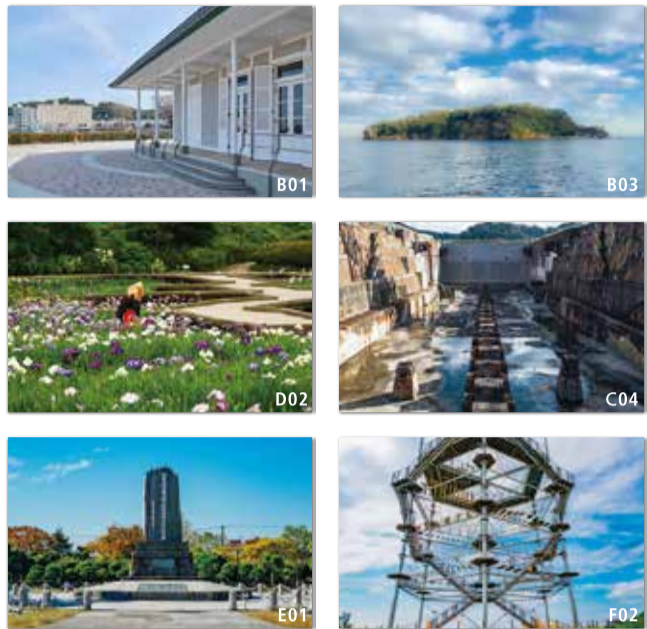




みつけて、
つなげて、
出かけよう。

よこすかルートミュージアムとは、横須賀に点在する開国から近代につながる歴史、文化の見どころや自然豊かなスポットを「サテライト」と呼び、それらを「ルート」でつなぐことで市内全体を大きな「ミュージアム」としてとらえた横須賀の新しい楽しみ方です。



よこすかルートミュージアム
公式サイト
https://routemuseum.jp/
日本語 ENGLISH

多言語での紹介サイト
https://www.guidoor.jp/lp/4566
中文(繁體) 中文(简体) 한국어
Français ភាសាខ្មែរ
Español Bahasa Indonesia

あしんを羽はたく力に——京急グループ

三浦半島 1DAY・2DAY きっぷ

京急線往復 & フリー区間乗車券 + 京急バス フリー区間乗車券

対象店舗・施設で
おトクな優待が
受けられます。

京急ご案内センター 03-5789-8686 または 045-225-9696
9:00~17:00 (年末年始は休業) ※営業時間は変更となる場合がございます。

©くわしくはホームページへ 京急 検索



横須賀の観光スポット、イベント情報を紹介するホームページです。旬のイベント、横須賀でしか味わえないグルメなどの情報が満載！横須賀行ったら横須賀市観光情報サイトをCheck!!



お問い合わせ 横須賀市コールセンター
年中 平日8:00~18:00 ☎ 046-822-4000
無休 休日8:00~16:00

マップ内コースはよこすかシティガイド協会が推薦したコースです。他にも魅力溢れるガイドが可能です。

NPO法人よこすかシティガイド協会
☎ 046-822-8256
FAX 046-827-1682

横須賀商工会議所が運営する地域密着のお店情報サイト。

ヨコスカイチバン
www.sukaichi.com
横須賀商工会議所 ☎ 046-823-0421

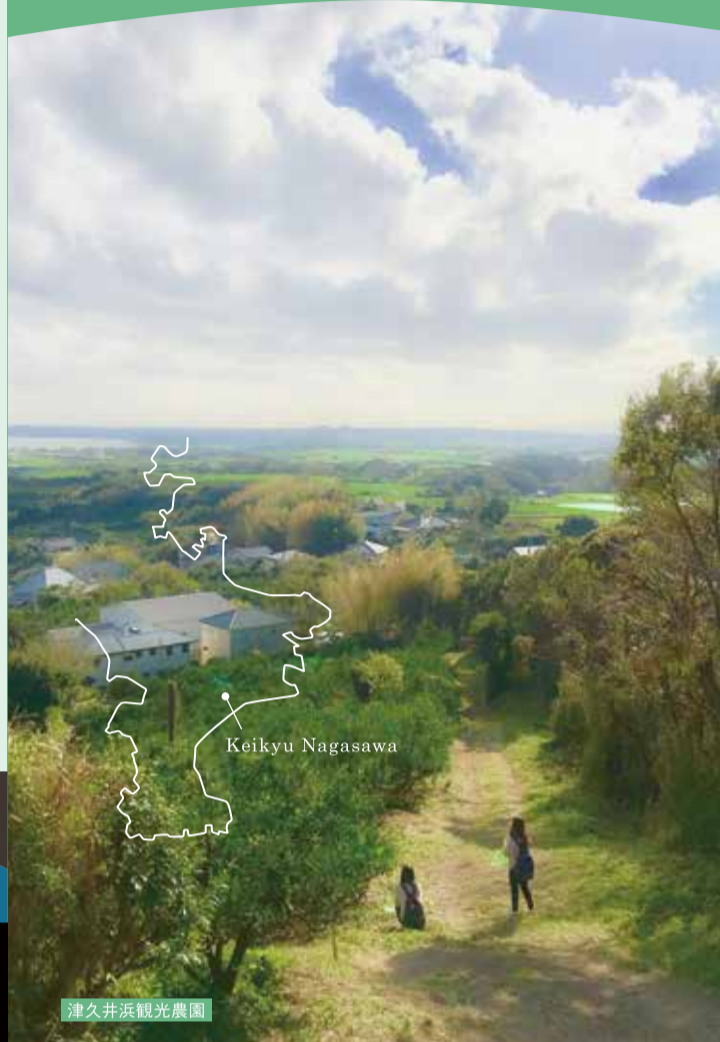
発行: 横須賀集客促進・魅力発信実行委員会(横須賀市・京浜急行電鉄株式会社・横須賀商工会議所・一般社団法人横須賀市観光協会)
事務局: 横須賀市文化スポーツ観光部 観光課 ☎046-822-8124
注) 価格等の掲載内容は令和6年6月時点の情報です。 令和6年6月発行

JOY PIT 観光に役立つ情報などがGETできます。アプリ不要

見つけたらスマートフォンをかざしてみてください!
※反応しない場合は二次元バーコードを読み取ってください。

JUREN BATTERY RENTAL SERVICE 「モバイルバッテリー」のレンタルスタンドを、市内の主要駅や観光施設などに設置しています。利用方法や設置場所はこちらから→

シティガイドが足で調べた
きままに散歩
Kimamani Sanpo.
08
京急長沢駅 >> 津久井浜駅



08 Keikyu Nagasawa Sta.~Tsukuihama Sta.

観光SPOT 散歩中に立ち寄りたスポットをご紹介します!

A せんげんじんじや 浅間神社

社伝には、「第45代聖武天皇の天平(729~749)に、僧行基(奈良大仏建立勳進の高僧)当郷に來り駿河国浅間神社を觀請(くわんせう)り」とあります。駿河国浅間神社は、富士山の神なので津久井と長沢の奥にあって、高くそびえる山を富士山と名付け、ここに勧請したと思われます。

浅間神社の奥宮(本宮)は、三浦富士の山頂にあり、現在も山頂石宮前で祭事が行われています。祭神の木花開耶姫(コノハナサクヤヒメ)は、気高く美しいことから、安産や子育ての守神として深く崇敬されています。



5 たけやま 武山(標高200m)

文禄3年(1594)、奈良東大寺の僧、万立が関東行脚の途中、この地に立ち寄り、武山のふもとの南武にあった持経院という草庵を仮住まいとし、三尺九寸(117cm)の不動尊を彫刻したのが始まりと伝えられています。

漁師や廻船の船頭たちは、武山を漁場の位置や港の方向を知る目印にしていた。このため、豊漁や海上の安全に豊饒あらたかな不動尊として厚い信仰が寄せられ、別名「波切不動」とも呼ばれています。

毎年、1月28日の「初不動」の日に本尊の不動明王がご開帳され、近隣の人々はもとより、遠方からも参詣の人々が大勢詰め掛けます。参道にはたくさんの露店が立ち並び、名物の「麩菓子」などが晴れがましい雰囲気を盛り上げます。山頂一帯に約1,200本のつつじ(アゼリア)が繁茂していて、4月中旬から武山つつじ祭りが開催される5月上旬頃には見事な花が楽しめます。

そのつつじの中央にある屋上展望台に上がると、東京湾と房総半島、三浦半島の先端のその先には伊豆大島、相模湾を隔てて伊豆半島、そして天気が良ければ感動的な富士の秀嶺に目を奪われます。国土交通省「関東の富士見百景」にも選ばれています。



Kimamani おすすめ SPOT! 漁師町ならではの縁起物
5 たけやま はつ ふ どう ふ が し 武山初不動の麩菓子

毎年、1月28日は本尊の不動明王がご開帳される初不動の日です。無病息災を願う多くの人が参詣します。参道にはたくさんの露店が立ち並び、漁師のお不動さまならではの「笹についた麩菓子」が売られています。笹はつり竿、麩菓子は魚に見立てたもので名物になっています。

Kimamani おすすめ SPOT! 三浦半島の恵みをいただきます
6 つく い はま かん こう の う えん 津久井浜観光農園

三浦半島は、いちごにさつまいも、みかんといった豊かな農産物の産地としても有名です。ハイキングコース沿いにある「津久井浜観光農園」では、さまざまな味覚狩りを楽しむことができます。観光農園の案内所では、農家がつくった野菜や漬物、いちごジャムも直売しています。

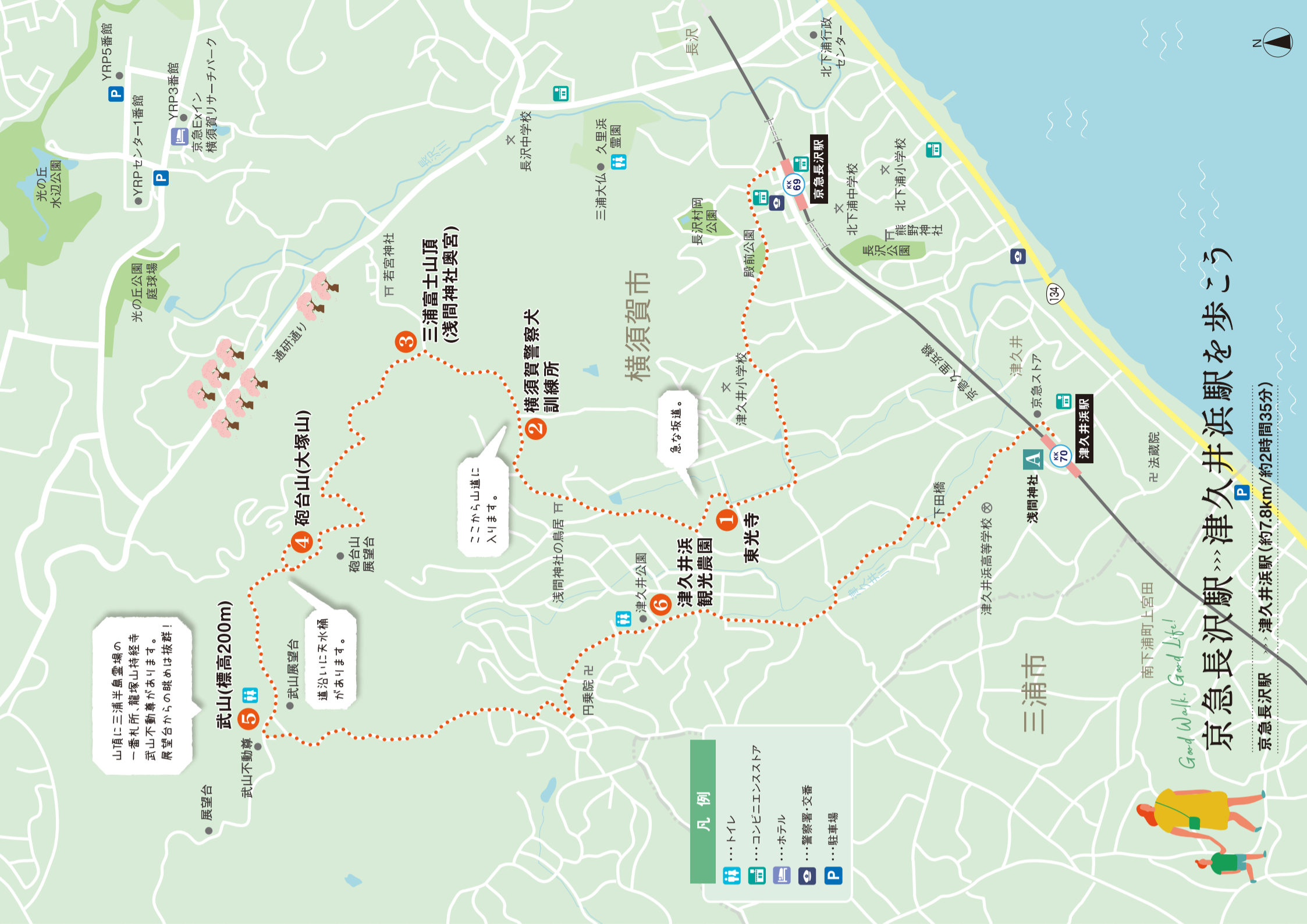
<いちご狩り> 1月上旬~5月5日 9:00~15:00	<さつまいも掘り> 9月中旬~11月中旬 9:00~15:00 ※土・日・祝のみ開園	<みかん狩り> 10月20日~11月30日 9:00~15:00
------------------------------------	---	--

その年の生産状況によって開園時期などが変わることがあります。詳細はホームページをご覧ください。
📍 横須賀市津久井5-15-20
☎ 046-849-4506
(受付時間: 9:00~15:00 平日のみ)
https://ja-yokosukahayama.or.jp/tourism/

七桶の里の伝説

長沢には、このような伝説も伝えられています。「欲の深い老婆と与助という漁師が住んでいました。不漁続きの年の瀬、与助は大きなタコを見つけた。大タコは岩について離れないため、足を一本切り落としました。桶は1本の足でいっぱいになりました。翌日から同じ場所にいる大タコから、1本ずつ足を切り落としました。8日目、最後の1本を切り落とそうとしたとき、大タコは激しく暴れ出し、残った1本の足で与助を海中深く引きずり込んでしまいました。それ以来、七つの桶しかとれなかったことから、七桶の里と呼ばれるようになりました。」

同様の伝説が、葉山の森戸海岸や三崎の小網代にも伝えられています。



京急長沢駅 >>> 津久井浜駅を歩こう

京急長沢駅 >>> 津久井浜駅 (約7.8km/約2時間35分)

01 京急長沢駅 >>> 津久井浜駅

丘陵のハイキングと味覚狩り

こんなコースで「きままに散歩」はいかが？

京急長沢駅を出発し、三浦富士から砲台山(大塚山)、武山を巡り津久井浜駅に至ります。三浦半島を囲む東京湾、相模湾を遠望しながら山道を行く、自然あふれるハイキングコースです。

お帰りには、周辺の観光農園でいちごやさつまいも、みかんの味覚狩りが楽しめます。津久井浜からスタートすると、武山までの山道は長く急な上り坂になるため、ご家族連れには京急長沢駅からのコースをお薦めします。(約7.8km 約2時間35分)

スタート!
けいきゆうながさわえき
京急長沢駅



1 とうこうじ
東光寺
1.6km(20分)

開基は、行基と伝えられています。参道の正面に仁王門があり、右側に三浦富士権現、左側に七宝山東光寺の標示板が掲げられています。山門の奥にある本堂は、昔のままの薬師堂で、内外ともに風雪に耐えた姿を見せています。堂内には行基作と伝えられる薬師如来が安置されています。現在、本堂裏側に津久井一族のものとして伝えられている五輪塔の墓があり、中央のやや大きい墓が、津久井次郎義行のものとして伝えられています。明治維新の神仏分離までは、三浦富士の鎮守山としてこの地方11社の神社を管轄し、人別帳を取り扱った名刹でした。



ゴール!
つくいはまえき
津久井浜駅
1.6km(20分)

6 つくいはま
津久井浜
観光農園
1.7km(35分)

詳しくはおすすめSPOT!へ



2 よこすか けいきさつ けんくんれんじょ
横須賀警察犬訓練所
1.0km(20分)



5 たけやま
武山 標高200m
0.9km(20分)

詳しくはおすすめSPOT!へ



3 みうらふじ せんげんじんじゃおくみや
三浦富士(浅間神社奥宮) 標高183m
0.4km(15分)

三浦富士の山頂には古くから人々の厚い信仰が寄せられていた浅間神社が祭られ「浅間神社奥宮」と掘り込まれた碑が建っています。特に漁師たちは三浦富士や武山を目印にして、方向を知ることができ、大漁祈願などの信仰に結びついていきました。例祭では三浦半島全域の富士講の行者によって、「お焚き上げ」という護摩焚きの行事が行われていました。山頂からの眺めは素晴らしく、相模湾から東京湾まで、伊豆大島や房総半島が望めます。運がよければ、武山の上空に雄大な姿を見せる富士山を目にすることもできます。また、無線情報通信技術の研究機関が集積した、横須賀リサーチパーク(YRP)の全景を見ることができます。



4 ほうだいやま おおつかやま
砲台山(大塚山)
0.6km(25分)



すり鉢状の砲台跡



水をたたえた天水桶