



みつけて、
つなげて、
出かけよう。

よこすかルートミュージアムとは、横須賀に点在する開国から近代につながる歴史、文化の見どころや自然豊かなスポットを「サテライト」と呼び、それらを「ルート」でつなぐことで市内全体を大きな「ミュージアム」としてとらえた横須賀の新しい楽しみ方です。



よこすかルートミュージアム
公式サイト
https://routemuseum.jp/
日本語 ENGLISH



多言語での紹介サイト
https://www.guidoor.jp/lp/4566
中文(繁體) 中文(简体) 한국어
Français ភាសាខ្មែរ
Español Bahasa Indonesia

あんしんを飛ばたく力に——京急グループ

三浦半島 1DAY・2DAY きっぷ

対象店舗・施設でおトクな優待が受けられます。

京急線往復 & フリー区間乗車券 + 京急バス フリー区間乗車券

京急ご案内センター 03-5789-8686 または 045-225-9696
9:00~17:00 (年末年始は休業) ※営業時間は変更となる場合がございます。

詳しくはこちら

京急電鉄



秋谷海岸

立石・秋谷海岸



横須賀の観光スポット、イベント情報を紹介するホームページです。旬のイベント、横須賀でしか味わえないグルメなどの情報が満載！横須賀行くなら横須賀市観光情報サイトをCheck!!



横須賀市コールセンター
お問い合わせ 年中 平日8:00~18:00 無休 休日8:00~16:00 ☎ 046-822-4000

マップ内コースはよこすかシティガイド協会が推薦したコースです。他にも魅力溢れるガイドが可能です。

横須賀商工会議所が運営する地域密着のお店情報サイト。



NPO法人よこすかシティガイド協会
☎ 046-822-8256
FAX 046-827-1682

ヨコスカイチバン
www.sukaichi.com
横須賀商工会議所 ☎ 046-823-0421

発行: 横須賀集客促進・魅力発信実行委員会(横須賀市・京浜急行電鉄株式会社・横須賀商工会議所・一般社団法人横須賀市観光協会)
事務局: 横須賀市文化スポーツ観光部 観光課 ☎046-822-8124
注)価格等の掲載内容は令和6年6月時点の情報です。 令和6年6月発行



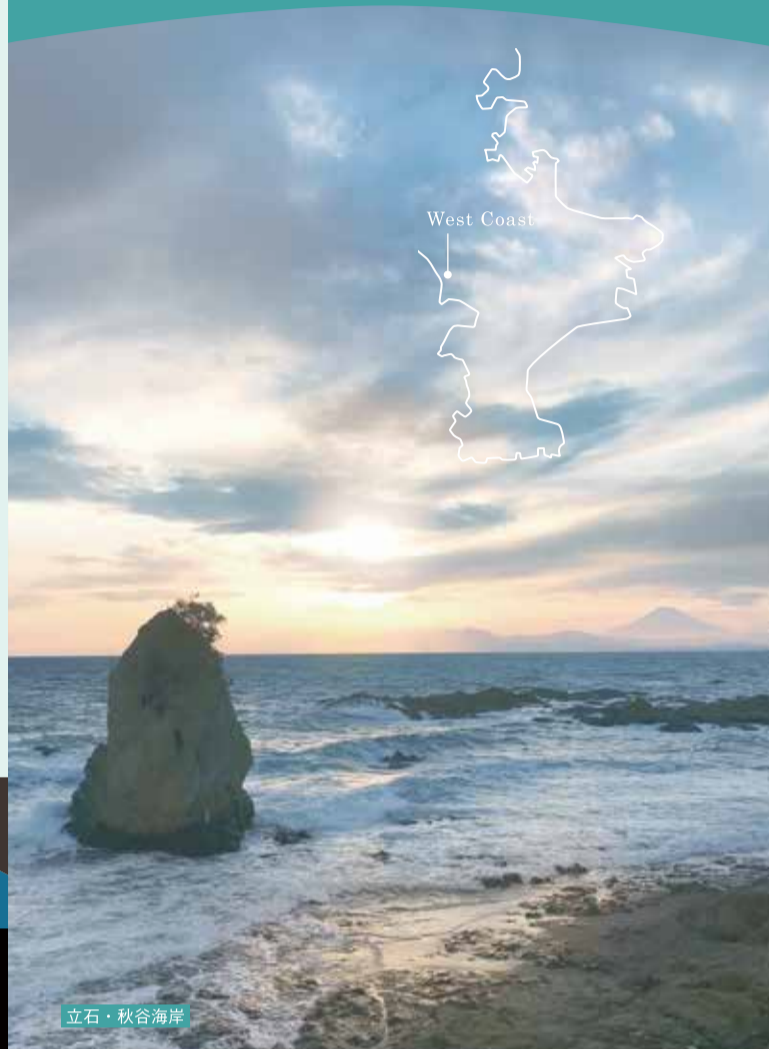
JOY PIT
観光に役立つ情報などがGETできます。

アプリ不要

見つけたらスマートフォンをかざしてみてください!
※反応しない場合は二次元バーコードを読み取ってください。



「モバイルバッテリー」のレンタルスタンドを、市内の主要駅や観光施設などに設置しています。
利用方法や設置場所はこちらから→



09 West Coast Chojagasaki~Sajima

観光SPOT 散歩中に立ち寄りたスポットをご紹介します!



A
こやす さと
子安の里

子安は江戸時代には秋谷村の小字で、この地に多い軽部姓の家の祖先が開いたと伝えられている二十数戸の集落です。
畑仕事のほか、かつては炭焼きなどの山仕事を生業としていました。
美しい里山が残り、季節ごとに咲く自然の花を楽しむことができます。
道沿いには野菜や果物、花などが積まれた無人販売所があちこちに見られます。

※マップ内(A拡大図)の
——がコースです。



C
まえだ がわ ゆう ほ どう
前田川遊歩道

前田川は、美しい自然環境の残された、市内でも数少ない河川の一つです。全長3.3kmのうち約1.4kmが、森林や水辺などを生かした遊歩道として整備されています。透き通った水の中には、小さな魚の泳ぐ姿が見えます。川辺ではたくさんの草花が風に揺れ、鳥の鳴き声が響きます。「緑とせせらぎの潤い空間」で、安らぎのひとつを過ごしてみたいいかがですか。遊歩道は、国道134号線、前田橋バス停から大楠山方面へ約100メートルの場所にある「お国橋」から始まり、終点の「尾片瀬橋」までゆっくり歩いて約1時間で到着します。



B
しょうなん こくさい むら
湘南国際村

子安の里から県道の坂道を上ると、近代的な建物と整備された住宅街が並ぶ湘南国際村に入ります。天気がよければ湘南海岸から伊豆半島、富士山を一望できます。
湘南国際村センター周辺は、4月末から5月初旬にかけて満開のツツジに彩られます。
久留和(くるわ)バス停から新子安橋までは川沿いの道を約20分、橋を渡り軽部家長屋門までは炭焼き小屋経由で約40分程度です。



2
たていし あき や かいがん
立石・秋谷海岸

自然の海岸線が多く残っている秋谷海岸と、波打ち際に突き出した高さ12m、周囲約30mの巨岩「立石」付近は江戸時代の絵師・歌川広重が描いたほどの絶景の名所。立石を背景に沈む夕日は一見の価値があります。



6
てんじんじま りんかい
天神島臨海自然教育園

天神島と笠島および周辺水域は神奈川県天然記念物及び名勝に指定され保全されています。ビジターセンターには、天神島の海岸植物や昆虫・魚類・貝類などの標本や写真、佐島の漁労用具などが展示されています。

天神島ビジターセンター
☎046-856-0717
☎9:00~17:00(10月~3月は16:30まで)
☎月(祝日の場合は翌日)、年末年始
P15台(無料) 無料



Kimamani おすすめ SPOT!
佐島漁港の しょうなん 湘南しらす

西海岸エリアのお土産は、やっぱり相模湾で取れた新鮮な海産物でしょう。佐島漁港周辺には、水揚げされた魚を加工・直売しているお店が並んでいます。中でも「湘南しらす」はブランド品として有名で、全国から通信販売の申し込みがある逸品。幻の生しらすを食べたい人は、事前に電話でお問い合わせを!

山茂丸 ☎046-857-6700
平敏丸 ☎046-801-1443
紋四郎丸 ☎046-856-8625

※場所は裏面マップ。営業時間・定休日などは各店へお問い合わせください。





西海岸を歩こう
長者ヶ崎…佐島(約6.7km/約1時間30分)

09 西海岸 長者ヶ崎 → 佐島

お洒落なウエストコーストと佐島漁港

こんなコースで「きままに散歩」はいかが？

おしゃれなお店が集まる横須賀西海岸。長者ヶ崎をスタートし、海沿いの道を景勝地・立石、秋谷海岸、天神島と自然を満喫。歴史スポットにも立ち寄りながら、佐島漁港までを歩くコースです。(約6.7km 約1時間30分)

スタート地点までは、逗子・葉山駅から長井行きバスなどで長者ヶ崎バス停下車。

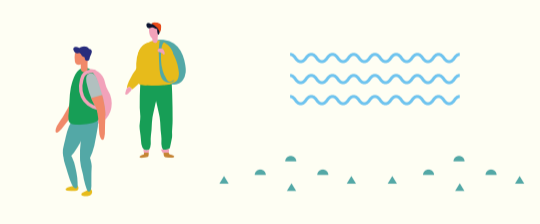


長者ヶ崎
江の島、伊豆半島、富士山を望む景色は「かながわの景勝50選」に選ばれています。

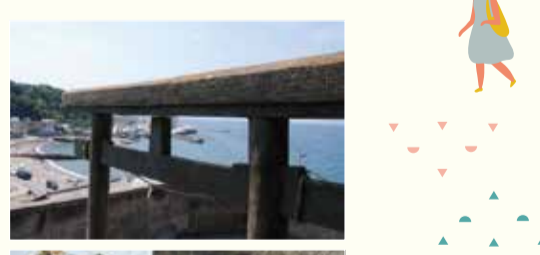
佐島漁港
相模湾の海の幸が大集合！生しらすで有名な漁港。



1 子産石
1.1km(13分)
古来より生殖の神、安産の神が宿る石として崇拝されてきました。子どもを望む女性が石をなでた手で腹をさすると懐妊する、妊婦が石で腹をなでると安産になるなどの伝承が残っています。
※民有地につき、通りから見学してください。敷地内からの見学はご遠慮ください。



2 立石・秋谷海岸
1.1km(13分)
詳しくは観光SPOTへ！



5 淡島神社
0.1km(2分)
縁結びの神社・航海安全の神社として、江戸時代から信仰されています。桃の節句の祭礼では、神社前の芦名海岸から神職・巫女(みこ)が船に乗り込み、流し雛(びな)を行います。



3 浄楽寺
1.4km(22分)
文治5年(1189)に初代侍所別当の和田義盛夫妻が発願し、希少な運慶真作として国指定重要文化財となっている5体の仏像が安置されています。※仏像の拝観は予約が必要。また、漢字廃止、新聞事業、電話導入などの功績を残した「郵政の父」前島密翁夫妻が晩年を過ごした場所でもあり境内に墓所があります。※墓所参拝は予約不要。



4 十二所神社
0.8km(12分)
芦名城の鎮護として祭られた古い神社と伝えられています。源頼朝が妻である北条政子の安産を願うため御家人を参拝させた八社の一つとして「吾妻鏡」にも登場。境内には「帯解(おびとけ)子安地藏」があり、ここでも安産祈願できます。

凡例

- トイレ
- コンビニエンスストア
- 警察署・交番
- 消防署
- 駐車場

ハムユウやハマボウなど、多くの海浜植物や多様な海岸動物が生息しています。

関根御滝不動尊
胃腸に効く霊水といわれる水が湧き出しています。煮沸して使用してください。

若命家長屋門
江戸時代後期の建築と伝えられ、市の市民文化遺産に指定されています。